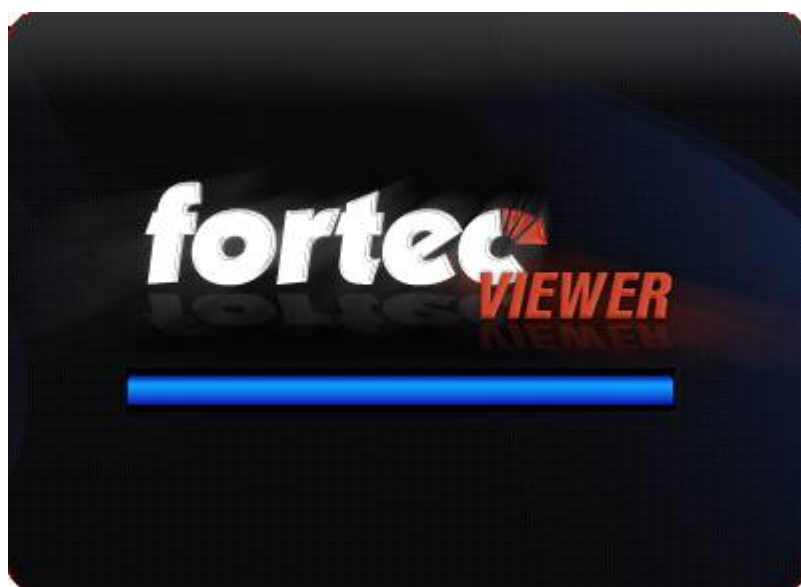


Fortec Viewer
oraz
Fortec Player

Instrukcja użytkownika



Spis treści

1 Instalacja programu.....	3
1.1 Rekomendowane wymagania sprzętowe.....	3
1.2 Instalacja.....	3
2 Logowanie.....	4
3 Główne okno programu.....	5
3.1 Główne okno programu.....	5
4 Sekcja nr 1 – Menu Podręczne.....	6
5 Sekcja nr 2 - Monitor - podgląd kanałów wideo.....	6
6 Sekcja nr 3 - Pasek Boczny.....	8
6.1 Lista urządzeń – ustawienia urządzeń wideo.....	8
6.2 PTZ Sterowanie	9
6.3 PTZ Zaawansowane.....	10
6.4 Narzędzia.....	10
6.4.1 Włącz nagrywanie wg harmonogramu	11
Włącza i wyłącza lokalne nagrywanie na dysku lokalnym według ustawionego wcześniej harmonogramu nagrań lokalnych.....	11
6.4.2 NVD Control	11
6.4.3 Raport – raport o podłączonych urządzeniach i ich stanie.....	11
6.4.4 Ustawienia kolorów.....	11
6.4.5 Głośność.....	12
6.5 Ustawienia.....	12
6.5.1 Konfiguracja schematu.....	12
6.5.1.1 Konfiguracja Schematów Wyświetlania.....	13
6.5.1.2 Konfiguracja Harmonogramu Wyświetlania.....	14
6.5.2 Konfiguracja Harmonogramu Nagrywania Lokalnego.....	14
6.5.3 Ustawienia alarmów.....	16
6.5.3.1 Konfiguracja globalna.....	16
6.5.3.2 Aktywacja.....	16
6.5.3.3 Schematy alarmów.....	17
6.5.4 Mapa elektroniczna.....	18
6.5.5 Ustawienia użytkowników.....	20
6.5.6 Lista urządzeń.....	21
6.5.7 Zarządzanie NVD.....	21
7 Sekcja nr 4 - Przyciski sterujące podglądem.....	22
8 Sekcja nr 6 - Ikony podręczne.....	22
8.1 Schematy.....	22
8.2 Alarm.....	22
8.3 Odtwarzaj.....	23
8.4 E-mapa.....	24
8.5 Ustawienia.....	24
8.5.1 Zmiana hasła.....	24
8.5.2 Opcje.....	24
9 Odtwarzacz plików .dav Fortec Player.....	27
9.1 Instalacja.....	27
9.2 Obsługa programu.....	27
10 Uwagi.....	29

1 Instalacja programu

1.1 Rekomendowane wymagania sprzętowe

- procesor Pentium IV 2.0 GHz lub lepszy
- karta graficzna: ATI, TNT2 PRO
- karta sieciowa: 100/1000Mb/s
- 50 MB wolnej przestrzeni na dysku twardym
- system operacyjny Microsoft Windows Vista, Windows XP, Windows 2003, Windows 2000

1.2 Instalacja

Uruchamiamy instalator General_EPSS_Eng_Basic_IS.exe. Aby kontynuować instalację klikamy „Next” (Dalej).

W następnym kroku należy wybrać miejsce instalacji programu. W tym celu klikamy na „Browse...” (Przejrzyj) i wybieramy folder, w którym program ma zostać zainstalowany. Domyślny folder docelowy to „C:\Program Files\Software Tools\Enterprise Pro Surveillance System”. Aby kontynuować instalację klikamy „Next” (Dalej).

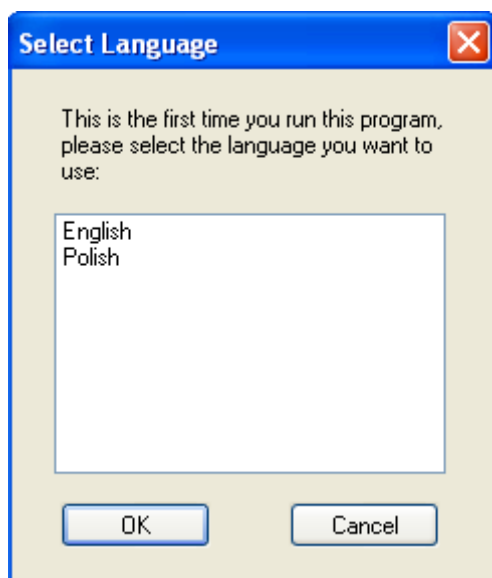
Ostatnim krokiem w instalacji jest wybór folderu w Menu Start. Domyślny folder programu to „Software Tools\Enterprise Pro Surveillance System(Basic)”. Aby kontynuować instalację klikamy „Next” (Dalej). W tym momencie rozpoczyna się proces instalacji. Może to potrwać kilka minut.

Po zakończeniu instalacji klikamy na „Close” (Zamknij). Instalator może poprosić użytkownika o zrestartowanie komputera. Przed restartem należy zapisać pracę.

Po instalacji program umieszcza na pulpicie skrót do programu. Następnie przystępujemy do instalacji spolszczenia. W tym celu uruchamiamy program Spolszczenie_Fortec_Viewer.exe. Po uruchomieniu zostaniemy zapytani o wybranie folderu instalacji. Jeśli program został zainstalowany w lokalizacji domyślnej, zmiana ścieżki instalacji nie jest konieczna.

2 Logowanie

Aby uruchomić program klikamy dwukrotnie na ikonę Enterprise Pro Surveillance System. Podczas pierwszego uruchomienia program zapyta o wybór języka.



Po wyborze i zatwierdzeniu „OK” na ekranie pojawi się ekran logowania do serwera. Aby się zalogować należy podać nazwę użytkownika oraz hasło. Możemy przechować hasło na komputerze, zaznaczając opcję „Zapisz Hasło”.

W przypadku pierwszego uruchomienia programu należy wcześniej wpisać nazwę, adres oraz port przez który podłączamy się do serwera. W tym celu należy kliknąć przycisk „Add” (Dodaj). Domyślna nazwa użytkownika oraz hasło to:

- **nazwa użytkownika: admin**
- **hasło: admin**



W celu zabezpieczenia przed nieautoryzowanym dostępem, po pierwszym logowaniu należy zmienić nazwę użytkownika oraz hasło



Po zalogowaniu na ekranie pojawi się główne okno programu.

3 Główne okno programu

3.1 Główne okno programu

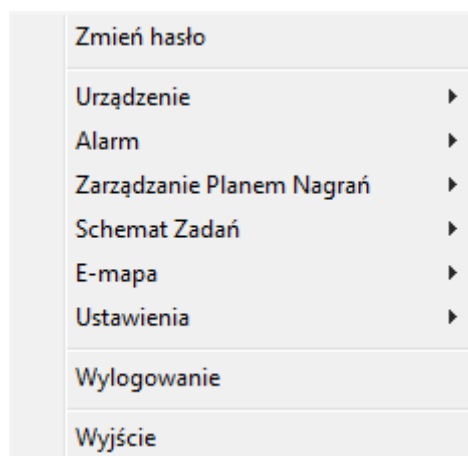


Program składa się z 5 sekcji:

- Sekcja 1 zawiera przyciski obsługi okna głównego programu oraz menu podręczne
- Sekcja 2 zawiera podgląd na kanały wideo
- Sekcja 3 Pasek Boczny:
 - Lista urządzeń – lista zdefiniowanych rejestratorów z, którymi użytkownik ma możliwość połączenia
 - PTZ Sterowanie – panel sterowania kamer obrotowych
 - PTZ Zaawansowane – konfiguracja programu do współpracy z kamerami PTZ
 - Narzędzia – podstawowe funkcje programu, włączenie nagrywania lokalnego, konfiguracja parametrów wyświetlania, raport o nagraniach lokalnych
- Ustawienia – Podstawowe parametry programu i ich konfiguracja, Schematy wyświetlania, harmonogramy, E-mapa, podłączone urządzenia
- Sekcja 4: zawiera możliwe opcje wyboru ilości i jakości wyświetlania kanałów wideo
- Sekcja 5: zawiera bieżący podgląd stanu podłączonych urządzeń
- Sekcja 6: Ikony podręczne do konfiguracji programu oraz urządzenia
 - Schematy – konfiguracja schematów i harmonogramów wyświetlania

- Alarm – zarządzanie i konfiguracja alarmów
- Odtwarzaj – odtwarzanie nagrań urządzenia i lokalnych
- E-mapa – włączenie i obsługa E-mapy
- Ustawienia – konfiguracja parametrów programu

4 Sekcja nr 1 – Menu Podręczne



Menu to w prosty i szybki sposób umożliwia dostęp do podstawowych funkcji programu, które omówione są szczegółowo w dalszej części instrukcji.

5 Sekcja nr 2 - Monitor - podgląd kanałów wideo

Aby uruchomić podgląd kanałów wideo, należy wcześniej zdefiniować połączenie z rejestratorem i uruchomić je – patrz strona???



Do wyświetlania obrazu z kamer służą niebieskie okna. Aktywne okno posiada zieloną ramkę.

Każde okno posiada w prawym, górnym rogu 5 klawiszy funkcyjnych, które omówiono poniżej w kolejności od lewego:



- „Lokalne powiększenie” – wykonuje lokalne powiększenie fragmentu obrazu. W tym celu wciskamy lewy przycisk myszy na podglądzie i przeciągamy krawędź czerwonego prostokąta. Aby powrócić do pełnego widoku klikamy raz prawy przycisk myszy



- „Przełącz tryb wyświetlania” – przełącza obraz w tryb pełnoekranowy; powtórne wciśnięcie przycisku powoduje powrót do ostatnio używanego trybu
- „Nagrywanie lokalne ” – umożliwia nagranie dowolnego fragmentu i zapisanie go
- „Zdjęcie” – wykonuje zrzut ekranowy z danej kamery i zapisuje go na lokalnym dysku
- „Audio” - obsługa dźwięku
- „Zamknij Video” - wyłącza podgląd z zaznaczonej kamery

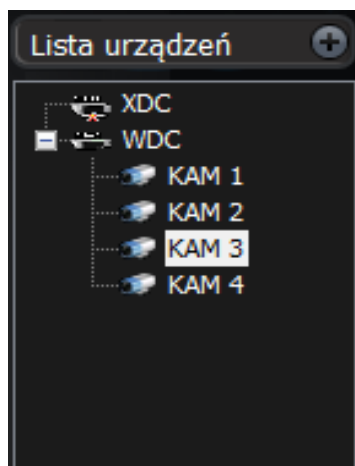
W lewym górnym rogu znajdują się parametry wyświetlanego kanału. Mają one format:

nazwa_rejestratora – numer_kanału – wielkość_strumienia_danych

Możemy przełączać podgląd z kamer między oknami. W tym celu wystarczy kliknąć prawym przyciskiem myszy na wybrane okno i przeciągnąć je nad inne.

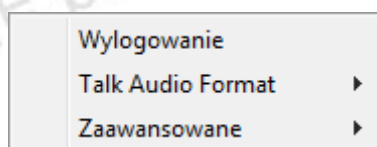
6 Sekcja nr 3 - Pasek Boczny

6.1 Lista urządzeń – ustawienia urządzeń wideo



Menu „Lista urządzeń” służy do obsługi urządzeń wideo. Możemy dodawać, włączać oraz konfigurować rejestratory oraz kamery. W przypadku gdy nie mamy zdefiniowanego żadnego rejestratora, lista urządzeń będzie pusta. Menu składa się z 4 przycisków funkcyjnych, narzędzia wyszukiwania oraz listy dostępnych rejestratorów sieciowych i kamer.

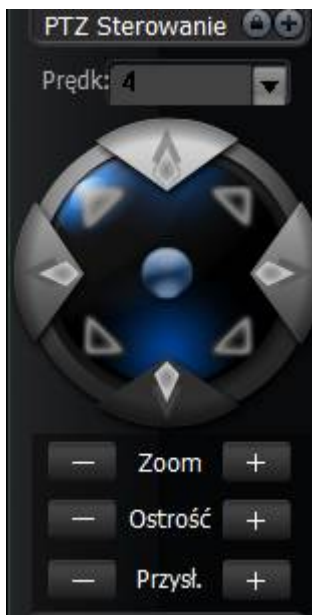
Klikając na nazwie urządzenia prawym przyciskiem rozwija się podręczne menu



- Wylogowanie – odłączenie urządzenia
- Talk Audio Format – ustawienia parametrów dwustronnej komunikacji audio z urządzeniem
- Zaawansowane
 - Synchronizacja czasu – zsynchronizowanie czasu urządzenia z komputerem lokalnym
 - Restart – ponowne uruchomienie rejestratora
 - Konfiguracja urządzenia – konfiguracja parametrów rejestratora

6.2 PTZ Sterowanie

Menu „PTZ” umożliwia sterowanie kamerami obrotowymi, możliwość ręcznego obrotu, przybliżenia, prędkości, ustawienia ostrości oraz przysłony.



Strzałki kierunku pozwalają na odwracanie kamery PTZ w żądanym kierunku. Prędkość obrotu możemy regulować z zakresu od 1 (najwolniejsza) do 8 (najszybsza). Pośrodku kursorów znajduje się przycisk „SIT”, pozwalający na inteligentne pozycjonowanie 3D. Uruchomienie go pozwala zaznaczać wybrany fragment obrazu czerwonym prostokątem, a kamera sama skieruje się na wybrane miejsce.



Poniżej strzałek kierunku znajdują się ustawienia sterujące obiektywem:

- | | | | |
|-------------|----------------------------------|---------------------|---|
| ● Zoom | <input type="button" value="−"/> | Pomniejsza obiekt | <input type="button" value="+"/> Powiększa obiekt |
| ● Ostrość | <input type="button" value="−"/> | Dalszy obiekt | <input type="button" value="+"/> Bliższy obiekt |
| ● Przysłona | <input type="button" value="−"/> | Przymknij przysłonę | <input type="button" value="+"/> Otwórz przysłonę |

6.3 PTZ Zaawansowane

Rozszerzone, dodatkowe opcje związane z automatycznym ustawieniem pozycji oraz wyznaczeniem trasy obrotu



- Auto-skanowanie – ustawiamy kamerę PTZ w wybranym miejscu i klikamy w przycisk odpowiedzialny za lewy i prawy brzeg.
 - Ścieżka – należy wybrać numer ścieżki i uruchomić ją przyciskiem „Rozpocznij”. Aby zatrzymać wykonywanie ścieżki klikamy w „Przerwij”.
 - Preset – aby dodać nowy preset należy ustawić kamerę w wybranej lokalizacji, a następnie wybrać numer presetu. Po wprowadzeniu danych klikamy na przycisk „Dodaj”. W każdej chwili możemy usunąć wybrany preset zaznaczając jego numer i klikając na przycisk „Usuń”.
 - Trasa – aby dodać nową trasę należy wybrać numer trasy oraz preset, a następnie kliknąć przycisk „Dodaj”. Możemy wprowadzić kilka presetów do jednej trasy klikając kolejno przycisk „Dodaj”. W każdej chwili możemy usunąć wybraną trasę zaznaczając jej numer i klikając na przycisk „Usuń”.
- Aktywacja – W zakładce tej możemy aktywować zadaną trasę, preset lub auto-skanowanie, aby kamera rozpoczęła jej wykonywanie.

W przypadku kamer PTZ, niezgodnych z oprogramowaniem Fortec Viewer niektóre ustawienia mogą nie działać prawidłowo.

6.4 Narzędzia

Menu to zawiera następujące pozycje:

Włącz nagrywanie wg harmonogramu
NVD Control
Raport
Ustawienia kolorów
Głośność

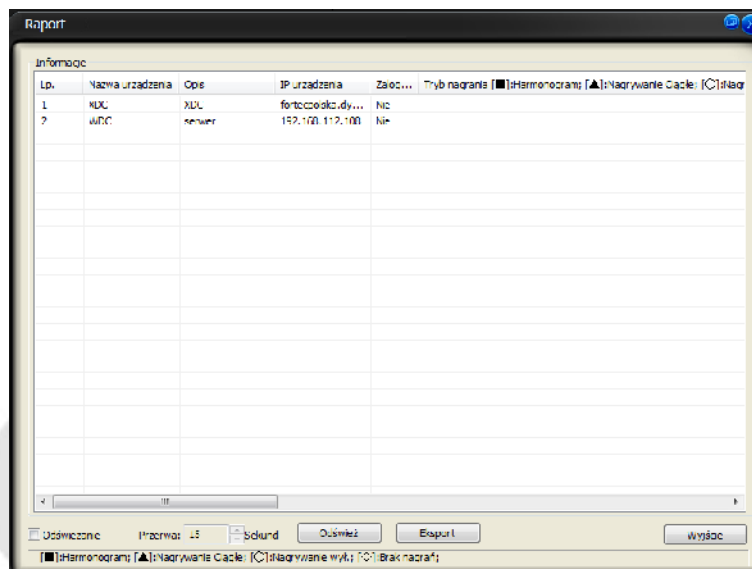
6.4.1 Włącz nagrywanie wg harmonogramu

Włącza i wyłącza lokalne nagrywanie na dysku lokalnym według ustawionego wcześniej harmonogramu nagrań lokalnych

6.4.2 NVD Control

Funkcja chwilowo niedostępna

6.4.3 Raport – raport o podłączonych urządzeniach i ich stanie



The screenshot shows a window titled 'Raport' with a table of device information. The table has columns for 'Lp.', 'Nazwa urządzenia', 'Opis', 'IP urządzenia', 'Zalog...', 'Tryb nagrania', 'Harmonogram', and 'Nagrywanie Cacie'. Two rows are visible: one for 'NDC' and one for 'uDC'.

Lp.	Nazwa urządzenia	Opis	IP urządzenia	Zalog...	Tryb nagrania	Harmonogram	Nagrywanie Cacie
1	NDC	XDL	fortecceakz.dy...	Nie			
2	uDC	serwer	192.168.112.100	Nie			

Tabela ta pokazuje stan rejestratorów, adres IP, czy urządzenie jest zalogowane, oraz w jakim trybie nagrywa i czy są na nim dostępne nagrania

6.4.4 Ustawienia kolorów

Menu „Ustawienia kolorów” umożliwia zmianę parametrów wyświetlanego obrazu z kamer. Aby możliwe były jakiegokolwiek zmiany, kamerę należy podłączyć oraz zaznaczyć w oknie podglądu. Każdy kanał możemy ustawiać oddzielnie.

Menu „Ustawienia obrazu” zawiera 4 suwaki:



- Jasność
- Kontrast
- Nasycenie
- Barwa

Aby przywrócić ustawienia domyślne klikamy w przycisk „Domyślne”.

6.4.5 Głośność

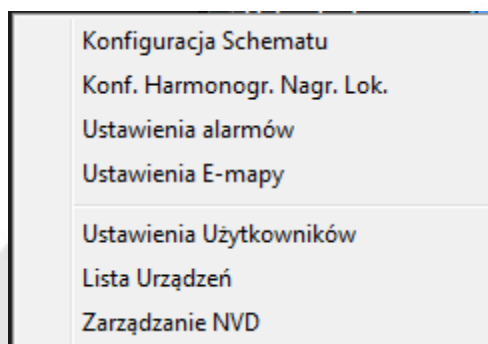


Głośność

Czułość mikrofonu

6.5 Ustawienia

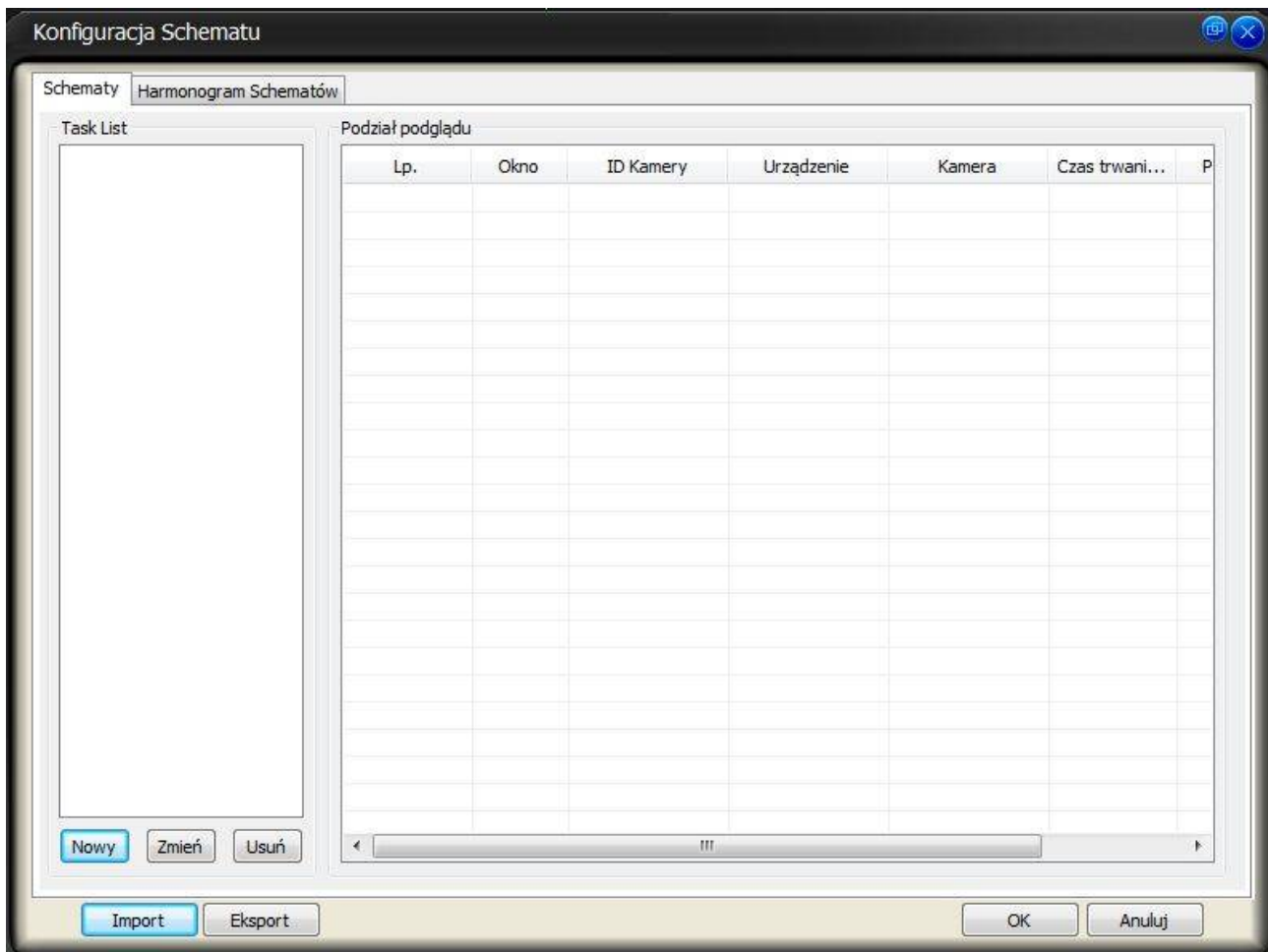
Menu to zawiera następujące pozycje:



6.5.1 Konfiguracja schematu

Poniżej opisano jak dokonać konfiguracji Szablonów i Harmonogramów wyświetlania, ich włączanie i wyłączenie dokonuje się w lewym dolnym rogu okna głównego naciskając ikonkę Schematy

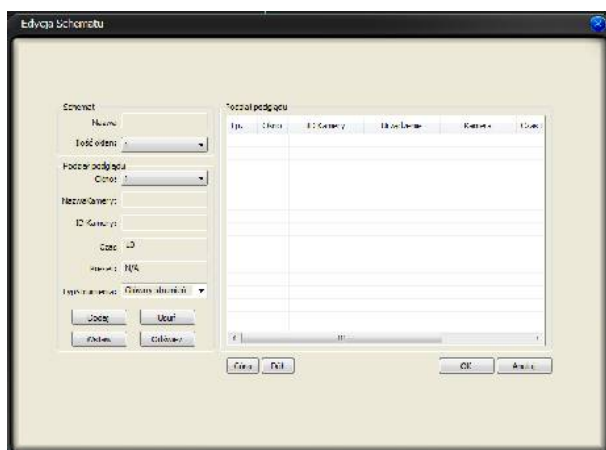
W przypadku posiadania dużej ilości kamer lub potrzeby dokładnego monitoringu obiektu bardzo przydatną funkcją programu jest użycie schematu podglądu z kamer. Polega to na uruchomieniu wybranych kamer, w określonej kolejności przez użytkownika, co skraca i oszczędza czas potrzebny w wypadku każdorazowego uruchomienia. Schematy wyświetlania mogą obowiązywać według z góry określonych harmonogramów. Ilość schematów może być nieograniczona, jednak w dowolnym momencie aktywny może być tylko jeden harmonogram. Domyślnie lista jest pusta.



Zakładka z Lewej strony zawiera listę schematów zaś po prawej listę Harmonogramów Schematów.

6.5.1.1 Konfiguracja Schematów Wyświetlania

Po wybraniu Nowy pojawia się okno dialogowe:



Schematowi należy nadać nazwę, następnie wybrać ile okien podglądu ma obejmować.

Następnie wybierz okno z podziału podglądu, które chcesz zdefiniować.

W pole nazwa kamery przeciągnij kamerę z Listy urządzeń.

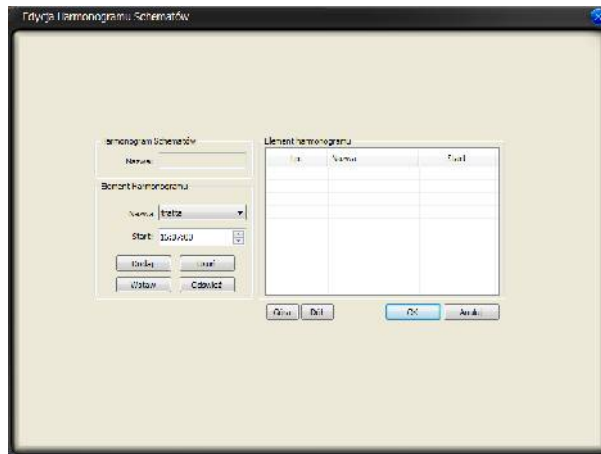
Dodając do tego samego okna różne kamery ustawisz je w trybie wyświetlania sekwencyjnego, ustaw czas wyświetlania każdej z kamer w sekundach.

Naciśnij Dodaj, zdefiniowane okno pojawi się w polu po prawej stronie.

Kiedy zakończysz modyfikowanie Schematu naciśnij OK

6.5.1.2 Konfiguracja Harmonogramu Wyświetlania

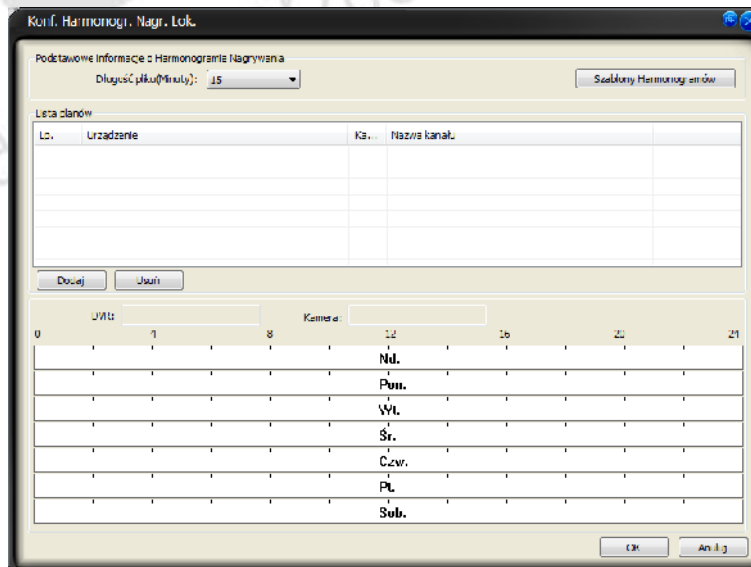
Po wybraniu zakładki Harmonogram Schematów i wybraniu Nowy pojawi się okno



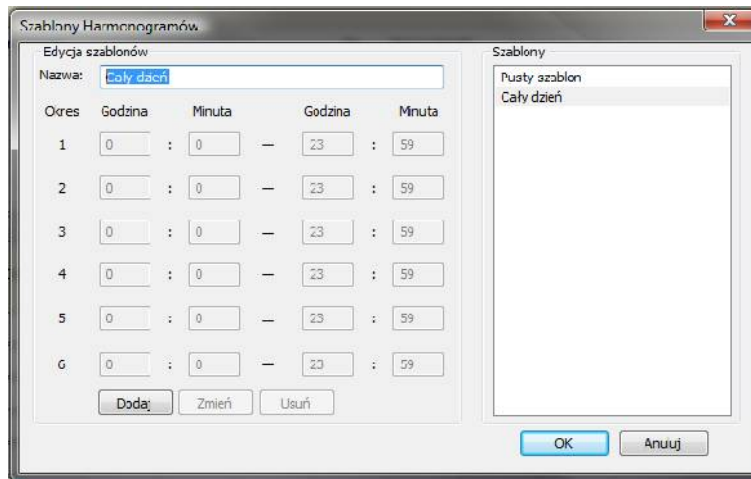
Użytkownik może zdefiniować harmonogramy dla poszczególnych szablonów wyświetlania. Dzięki temu można ustalić, że na przykład w godzinach 8-16 na ekranie będzie wyświetlany Schemat „Biuro” a po 16ej Schemat „Portier” a każdy z tych schematów będzie obejmował inny podział podglądu i zawierał inne kamery.

6.5.2 Konfiguracja Harmonogramu Nagrywania Lokalnego

Funkcja ta umożliwi skonfigurowanie Harmonogramu czasowego nagrań lokalnych.

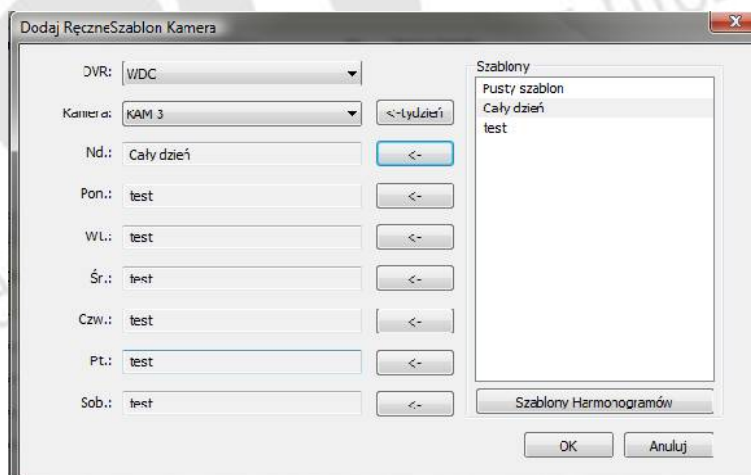


Ekran przedstawia harmonogram w zależności od trybu nagrywania, godzin dni tygodnia. Naciśnij Szablony Harmonogramów aby zdefiniować szablony nagrywania.



Wybierz jeden z szablonów, którego użyjesz jako wzór do utworzenia nowego szablonu. Określ przedziały czasowe w jakich ma być aktywne nagrywanie, nadaj szablowni nazwę a następnie zapisz go.

W oknie Konfiguracja Harmonogramu Nagrywania Lokalnego naciśnij Dodaj, pojawi się okno:



Wybierz urządzenie z, którego chcesz nagrywać i wybierz kamerę. Następnie przypisz poszczególnym dniom tygodnia odpowiedni szablon harmonogramu, możesz też szablon ten nadać wszystkim dniom tygodnia naciskając „<-tydzień”.

Potwierdź dokonanie wybory naciskając OK.

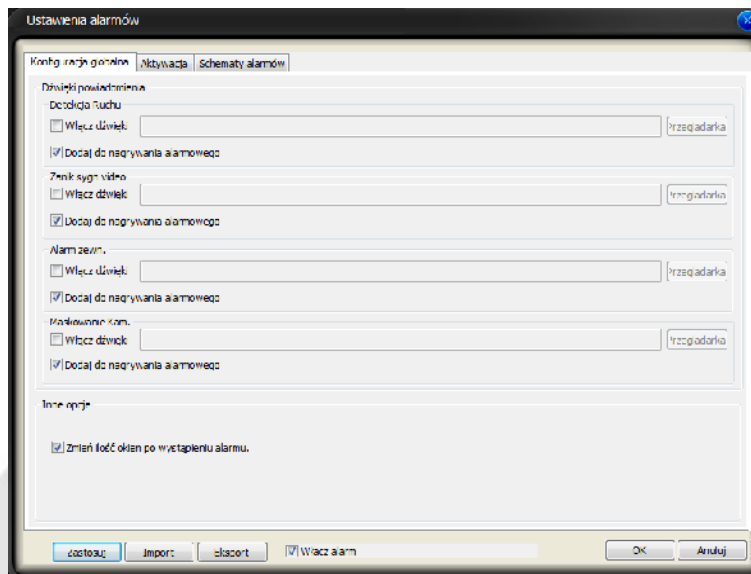
Na ekranie Konfiguracja Harmonogramu Nagrywania Lokalnego w dolnej części pojawi się tabelka z zaznaczonymi godzinami nagrywania.

6.5.3 Ustawienia alarmów

W tej części użytkownik ma możliwość zdefiniowania alarmów, ich rodzaju, schematów postępowania po ich wystąpieniu.

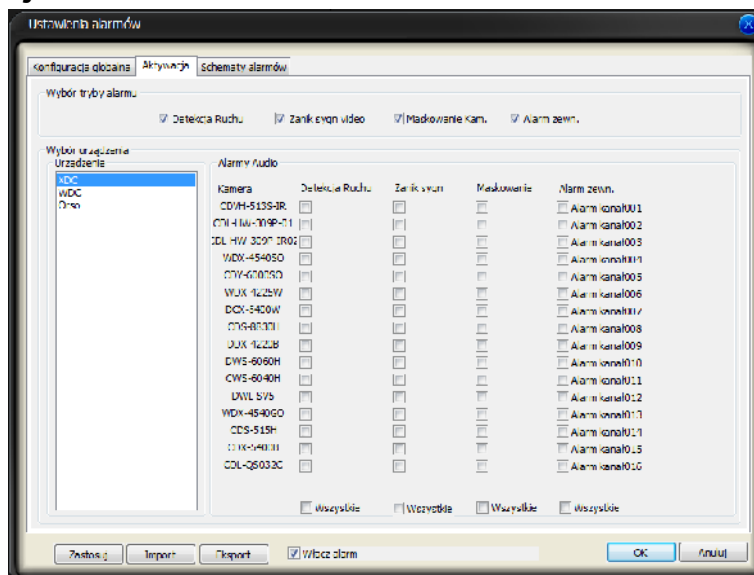
Po uruchomieniu tej funkcji pojawia się okno z trzema zakładkami w górnej części:

6.5.3.1 Konfiguracja globalna



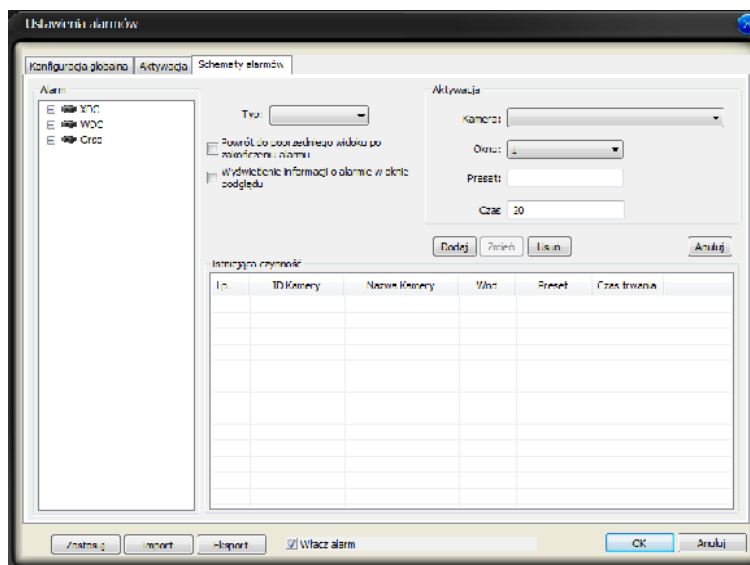
Umożliwia zdefiniowanie jakie alarmy będą wywoływały nagrywanie w trybie alarmowym i czy będą wyzwały sygnalizację dźwiękową słyszalną przez operatora komputera. Można także zdefiniować komunikat jaki będzie słyszalny wybierając odpowiedni plik audio. Aby wyłączyć taki alarm dźwiękowy należy nacisnąć prawy przycisk myszy na ikoncie Fortec Viewer w pasku zadań Windows i wybrać opcję „Wyłącz alarm dźwiękowy”

6.5.3.2 Aktywacja



Tutaj użytkownik może zdefiniować które kamery i wejścia alarmowe będą wywoływały alarm. Najpierw należy wybrać z okna po lewej stronie należy wybrać jedno z podłączonych urządzeń. Następnie zaznaczyć kamerę lub wejście alarmowe i rodzaj alarmu detekcja ruchu, zanik sygnału, maskowanie kamery

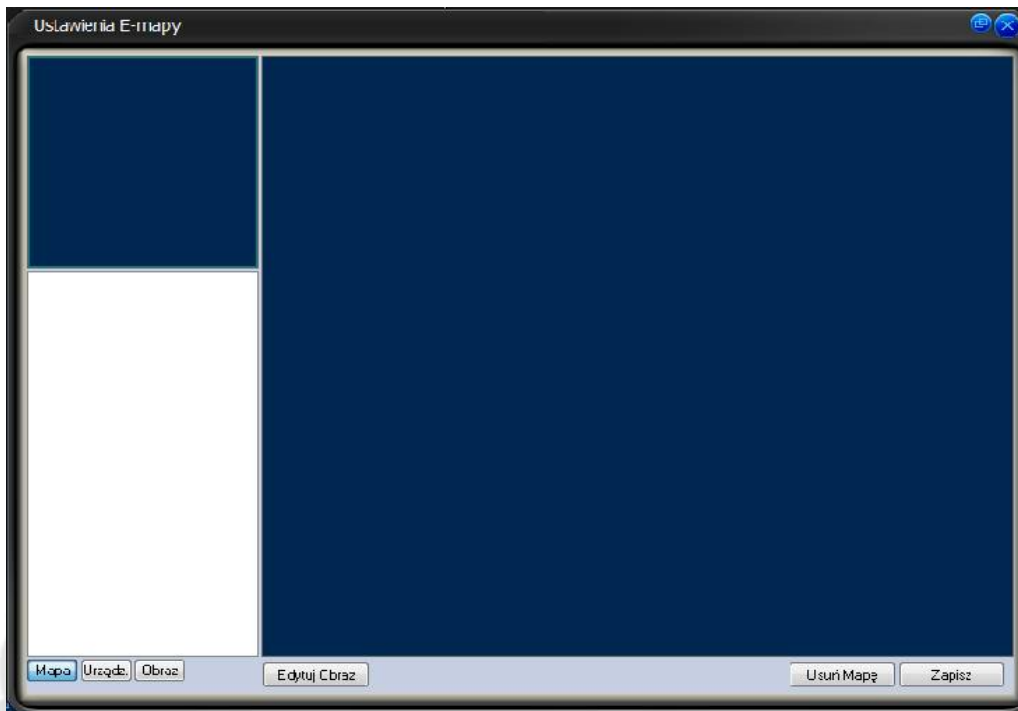
6.5.3.3 Schematy alarmów



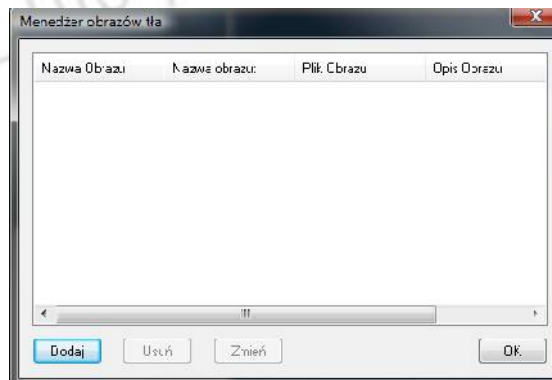
To okno służy zdefiniowaniu schematów działania po wystąpieniu alarmu z danej kamery lub wejścia. Najpierw należy z okna po lewej stronie wybrać urządzenie, którego schemat ma dotyczyć (rejestrator > kamera lub wejście alarmowe). Następnie definiujemy o jakie zdarzenie nam chodzi (Zanik sygnału, detekcja, maskowanie). Określamy co wywoła aktywacja obraz z której kamery zostanie wyświetlony w jaki oknie i jak długo ma to trwać. Jeżeli dotyczy to kamery obrotowej można określić numer presetu do, którego ma się skierować. Pamiętaj aby po skonfigurowaniu ustawień nacisnąć Dodaj.

6.5.4 Mapa elektroniczna

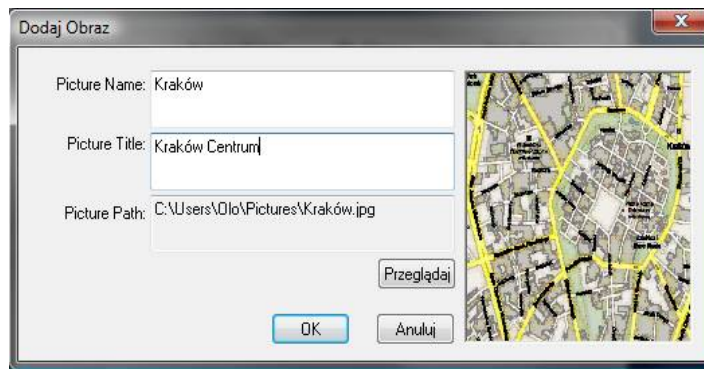
Narzędzie „Mapa elektroniczna” pozwala rozlokować na mapie kamery tam, gdzie one rzeczywiście się znajdują. Pozwala to w wygodny sposób monitorować zadany obszar, przykładowo ułatwiając śledzenie obiektu podglądem z kamer.



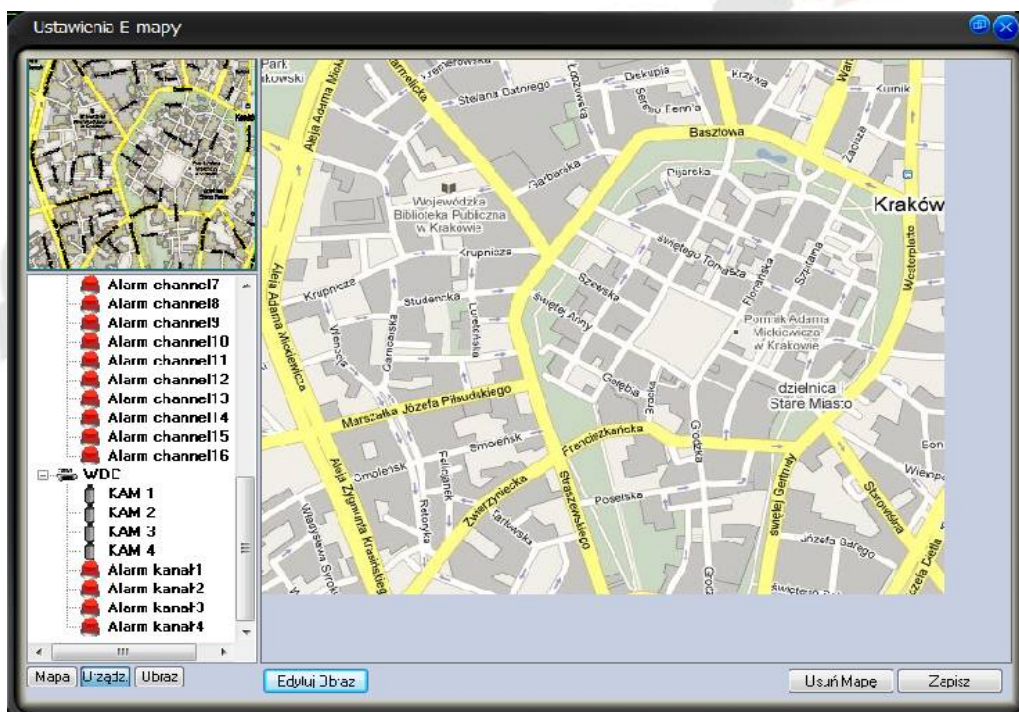
Aby dodać nową mapę klikamy w przycisk „Edytuj Obraz”. Na ekranie pojawi się menedżer obrazów tła, w którym możemy dodawać, usuwać oraz zmieniać obrazy map.



Klikamy na przycisk „Dodaj” i wybieramy ścieżkę docelową mapy znajdującej się na dysku twardym. Plik mapy powinien posiadać format JPEG. Obraz możemy opisać oraz nazwać, po czym akceptujemy „OK”.



Po poprawnym zdefiniowaniu mapy w lewym, dolnym oknie po naciśnięciu przycisku „Obraz” pojawi się dodany plik. Następnie należy go przeciągnąć w ciemny obszar po prawej. Plik zostanie załadowany i możliwy będzie jego podgląd. Jeśli plik mapy ma dużą rozdzielczość i nie mieści się na ekranie, w lewym górnym oknie możliwe jest jego przesuwanie za pomocą zielonego prostokąta.



W dowolnym momencie możemy usunąć obraz z podglądu, klikając prawym przyciskiem myszy na opcję „Usuń”. Teraz możemy przystąpić do nanoszenia na mapie kamer. W tym celu w lewym, dolnym rogu klikamy w przycisk „Urządzenia”. Możemy teraz, spośród dostępnych urządzeń, przeciągać na mapę wybrane kamery. Ikonki z symbolami możemy edytować klikając na nie prawym przyciskiem myszy, i wybierając Edycja, można je obracać, można je także usunąć.

Do mapy ogólnej można dodać mapy szczegółowe. np. na mapie ogólnej można umieścić mapy szczegółowe poszczególnych budynków, klikając na nie dwukrotnie myszka uzyskujemy podgląd szczegółowych map i zlokalizowanych na nich kamer.

Po dodaniu kamer potwierdzamy zmiany klikając w przycisk „Zapisz”. Po poprawnym skonfigurowaniu mapy, wyłączamy menedżera urządzeń klikając w górnym prawym rogu

w X i możemy rozpocząć korzystanie z niej uruchamiając mapę elektroniczną przez kliknięcie przycisku E-Mapa w głównym oknie programu.

Teraz możemy uruchomić podgląd z kamer w górnym oknie dwukrotnie klikając je na mapie lub w menu na dole, po lewej.

6.5.5 Ustawienia użytkowników

ID	Nazwa	Płeć	Info	Liczba plików

Informacje o użytkowniku:

ID: Hasło: Potwierdź hasło:

Nazwa:

Płeć:

Informacje:

Kategoria:

Uprawnienia:

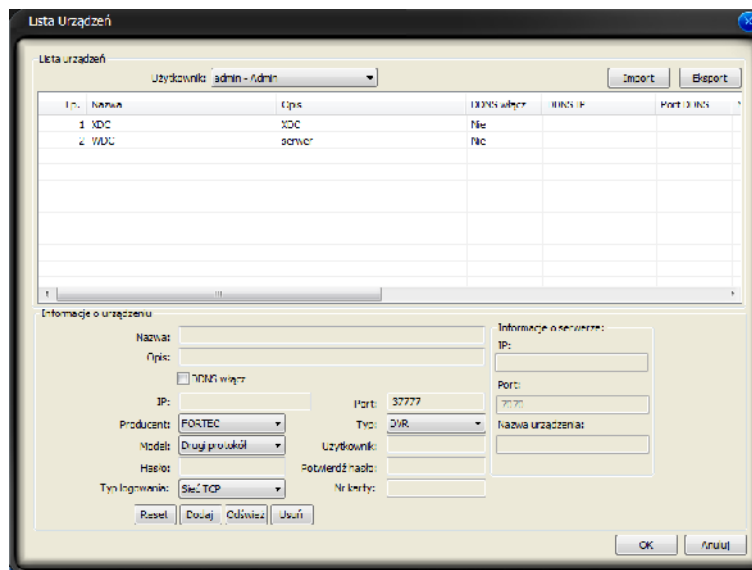
<input type="checkbox"/> Jasto Urzadzacz	<input type="checkbox"/> Ust. Programu	<input type="checkbox"/> Konf. Intermonogr. Nagr. Lsk.
<input type="checkbox"/> Konfig. Intermonogr.	<input type="checkbox"/> Instalowanie i modyfikacja	<input type="checkbox"/> Konfiguracja Schematu
<input type="checkbox"/> Karty i Datalok	<input type="checkbox"/> PTZ	<input type="checkbox"/> NVD

Reset Dodaj Odwiaz Usu OK Anuluj

Zarządzanie użytkownikami jest bardzo wygodnym i użytecznym rozwiązaniem, aby wprowadzić ograniczenia w dostępie do rejestratorów bądź ich funkcji lub aby sprawdzić w dzienniku zdarzeń, który z użytkowników był w danej chwili zalogowany.

Menedżer pozwala tworzyć, zarządzać oraz usuwać użytkowników. Należy Podać ID, które jest jednocześnie loginem następnie podać hasło i potwierdzić je. Poniżej zaznaczając poszczególne pola nadaje się nowemu użytkownikowi poziom uprawnień. Podświetlając użytkownika z listy można utworzyć nowego o takich samych uprawnieniach wpisując tylko nową nazwę oraz hasło. Po zakończeniu wpisywania ustawień należy nacisnąć Dodaj a następnie OK.

6.5.6 Lista urządzeń



W oknie „Lista urządzeń” możemy dodawać, edytować, usuwać, importować do pliku oraz eksportować do pliku rejestratory w obrębie jednej organizacji.

Aby dodać nowy rejestrator do listy urządzeń należy wcisnąć przycisk „Dodaj”. Następnie uzupełniamy:

- nazwę urządzenia i jego opis
- numer portu
- użytkownika i hasło
- ilość kanałów Video
- adres IP

Po wpisaniu wszystkich danych potwierdzamy „Dodaj”.

6.5.7 Zarządzanie NVD

Funkcja czasowo niedostępna

7 Sekcja nr 4 - Przyciski sterujące podglądem



Przyciski te umożliwiają zmianę układu okien, ich ilość lub wielkość. Menu zawiera 12 przycisków funkcyjnych. W kolejności od lewej strony:

- przycisk HD umożliwia zmianę jakości wyświetlanego obrazu. Dostępne są dwie opcje: niska oraz wysoka jakość
- Przycisk zmiany płynności pracy sieciowej???
- przycisk umożliwia przełączenie w tryb pełnoekranowy. Powtórne wciśnięcie przycisku powoduje powrót do poprzednio ustawionego trybu
- pozostałe przyciski pozwalają na wyświetlanie 1, 4, 6, 9, 13, 16, 20, 25, 36 okien jednocześnie.

8 Sekcja nr 6 - Ikony podręczne



8.1 Schematy



Po naciśnięciu tej ikonki użytkownik ma możliwość uruchamiania i zatrzymywania działania Schematów i Harmonogramów wyświetlania

8.2 Alarm

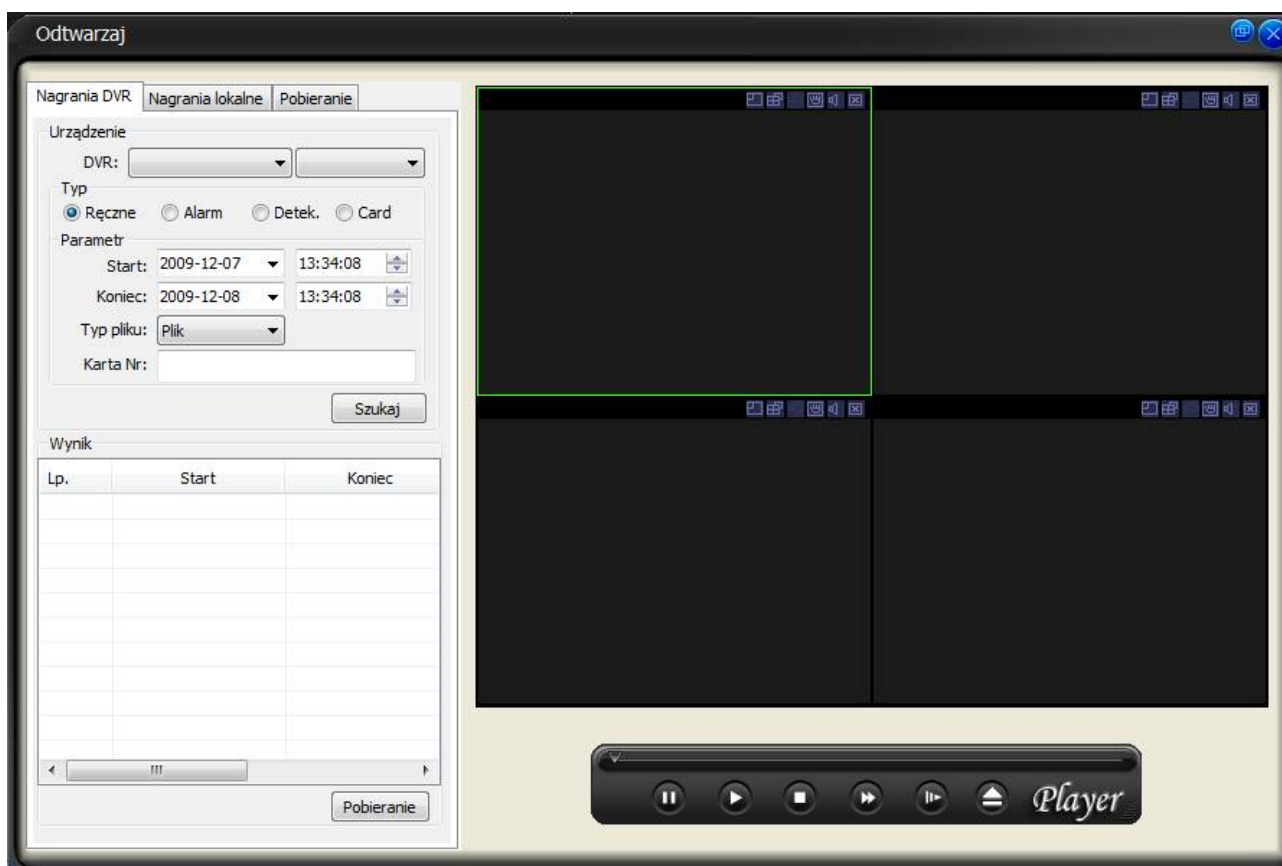


Ikona ta uruchamia menu do zarządzania alarmami

8.3 Odtwarzaj



Ikonka ta uruchamia odtwarzacz plików z nagraniami oraz pobieranie nagrań z rejestratora na dysk lokalny.



Zakładki górne umożliwiają wybór jednego z trybów:

- Nagrania DVR – przeglądanie, odtwarzanie i pobieranie nagrań rejestratora

Zaznacz okno, w którym chcesz odtwarzać nagranie, wybierz urządzenie i kamerę, określ datę i godzinę interesujących Cię nagrań i naciśnij Szukaj. W dolnym oknie pojawi się lista dostępnych nagrań. Dwukrotnie naciśnij interesujący Cię plik aby rozpocząć jego odtwarzanie. Aby odtwarzać nagrania z kolejnej kamery powtórz powyższe czynności.

Nagrania możesz pobrać na swój dysk lokalny, w tym celu zaznacz interesujące Cię pliki i naciśnij Pobieranie. Postęp pobierania możesz śledzić w zakładce Pobieranie

- Nagrania Lokalne – służy do przeglądania nagrań zapisanych na dysku lokalnym.

Postępuj analogicznie jak w poprzednim akapicie, wybierz rejestrator i kamerę oraz przedział czasowy.

- Pobieranie – pokazuje stan i postęp pobierania plików z rejestratora

Pod oknem podglądu znajdują się przyciski służące do obsługi odtwarzania, pauza, przewijanie szybkie do przodu, przejście do kolejnego pliku

8.4 E-mapa



Ikonka ta uruchamia podgląd i obsługę E-map

8.5 Ustawienia



Ta ikonka umożliwia dostęp do funkcji:

8.5.1 Zmiana hasła

użyj tego aby zmienić hasło osoby zalogowanej do programu

8.5.2 Opcje

Konfiguracja podstawowych ustawień programu

Opcje

Język: Polski * Czas nagrania(Minut): 5

Lokalizacja zdjęć: C:\PSS\Pic ...

Reguły nazw plików zdjęć: {RECTYPE}_{Y4}{M2}{D2}{H2}{m2}{S2}_{DEVID}_{CHNIDX}.BMP ...

Lokalizacja nagrań: C:\PSS\Record ...

Reguły nazw plików nagrań: {RECTYPE}_{Y4}{M2}{D2}{H2}{m2}{S2}_{DEVID}_{CHNIDX}.dav ...

Minimalna wolna przestrzeń(MB): 200

Lokalizacja pobieranych plików n...: C:\PSS\Record ...

Reguła nazw pobieranych nagrań: {RECTYPE}_{Y4}{M2}{D2}{H2}{m2}{S2}_{DEVID}_{CHNIDX}.dav ...

Lokalizacja plików XML E-mapy: C:\Program Files\Pro Surveillance System(EN)\EMap.XML

Lokalizacja obrazów E-mapy: C:\Program Files\Pro Surveillance System(EN)\EMapImages

Klawisze skrótów: Tryb pełnoekranowy podglądu Brak *

Elementy prawego paska: PTZ Sterowanie *

Długość plików nagr. alarmowych: 1000 Częstotliwość odświeżania: 3 Sek. *

Dodaj info o rozbrojeniu do nagrań alarmowych

Wyświetl inf. o alarmach: Alarm zewn. Alarm zewn. *

AutoStart schematu: Tak/Nie Nazwa schematu: Taki tam harm. *

AutoStart Harmonog. Wyśw.: Tak/Nie Nazwa Harm. Wyśw.: tratta Ost. używany

Obraz podglądu: Uruchom FORTEC VIEWER z wart.dc

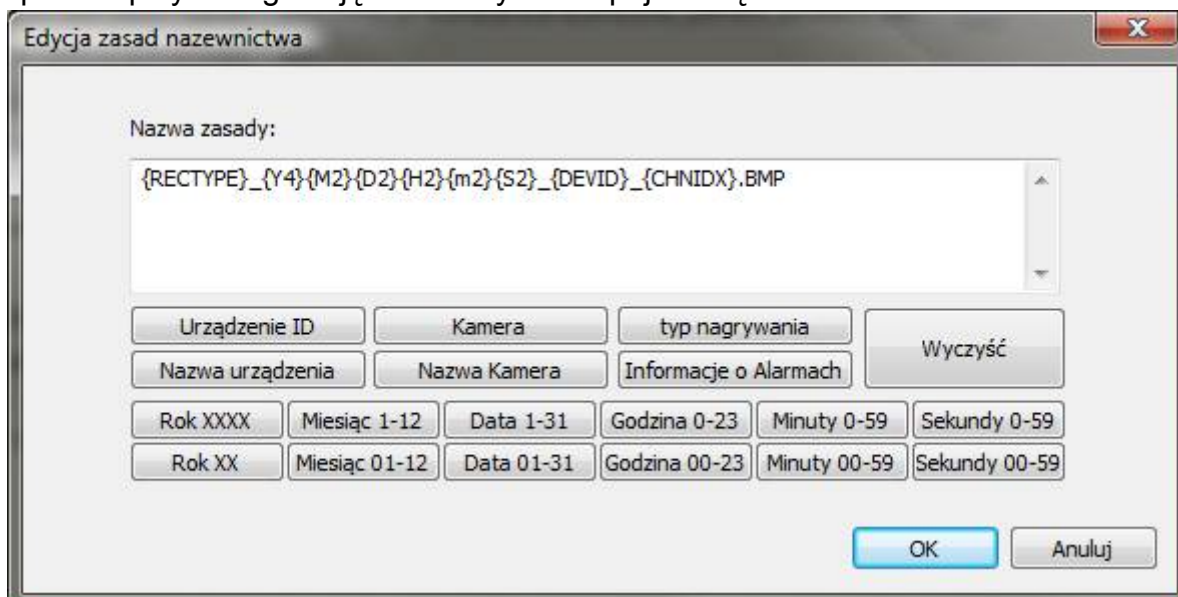
* Zaloguj wszystkie urządzenia * Automatycznie uruchamiaj kartę dekodującą

* Automatycznie nagrywanie wg harm Automatyczne rozwijanie okna dialogowego alarmów

OK Anuluj

- Czas nagrania – długość plików nagrań
- Lokalizacja zdjęć – miejsce zapisywania zdjęć z podglądu

- Reguły nazw plików zdjęć – umożliwia definiowanie jak będzie wyglądała nazwa pliku zapisywanego zdjęcia. Po wybraniu pojawi się okno:



Dzięki temu użytkownik może w prosty sposób spowodować, że zapisywane pliki ze zdjęciami będą łatwo rozróżniane i skojarzone np. z nazwą kamery czy datą.

- Lokalizacja nagrań – umiejscowienie plików z nagraniami lokalnymi.
- Reguły nazw plików nagrań – umożliwia definiowanie jak będzie wyglądała nazwa pliku zapisywanego nagrania.
- Minimalna wolna przestrzeń – użytkownik może zdefiniować jakie miejsce na lokalnym dysku ma zostać wolne, jeżeli wolne miejsce spadnie poniżej założonego limitu, urządzenie wyemituje ostrzeżenie, zatrzyma nagrywanie i poprosi o skasowanie starych plików.
- Lokalizacja pobieranych plików – umiejscowienie plików z nagrań z rejestratorów pobieranych na dysk lokalny
- Reguły nazw pobieranych nagrań – umożliwia definiowanie jak będzie wyglądała nazwa pliku nagrań pobieranych z rejestratorów.
- Lokalizacja plików E-mapy – chwilowo niedostępne
- Klawisze skrótów – możliwość zdefiniowania skrótów klawiszowych do obsługi najważniejszych funkcji programu
- Elementy prawego paska – określenie, który z elementów prawego paska zostanie wyświetlony jako rozwinięty
- Długość plików nagranych Alarmowych – określenie jak długie mają być pliki z nagraniami wyzwalanymi alarmami
- Częstotliwość odświeżania – wyrażona w sekundach
- Wyświetlanie inf. o alarmach – określenie jakie informacje będą wyświetlane w postaci kolorowych kontrolki sekcji nr 5 ekranu głównego. Dotyczy to dwóch dolnych rzędów kontrolki, pierwsza jest zarezerwowana dla stanu nagrywania.
- Autostart schematu 0 – włączenie automatycznego startu schematu wyświetlania po uruchomieniu aplikacji FORTEC Viewer, należy także wybrać jaki schemat ma zostać uruchomiony.

- Uruchom Fortec Viewer z wart.domyślnymi – uruchomienie aplikacji z wartościami domyślnymi
- Zaloguj wszystkie urządzenie – po uruchomieniu aplikacji zostaną zalogowane wszystkie dostępne urządzeniach
- Automatycznie nagrywanie wg harm – po uruchomieniu aplikacji zostanie automatyczne nagrywanie wg ustalonego harmonogramu
- Automatycznie uruchamiaj kartę dekodującą – chwilowo niedostępne
- Automatyczne rozwijanie okna dialogowego alarmów – po uruchomieniu aplikacji zostanie wyświetlone okno dialogowe alarmów.



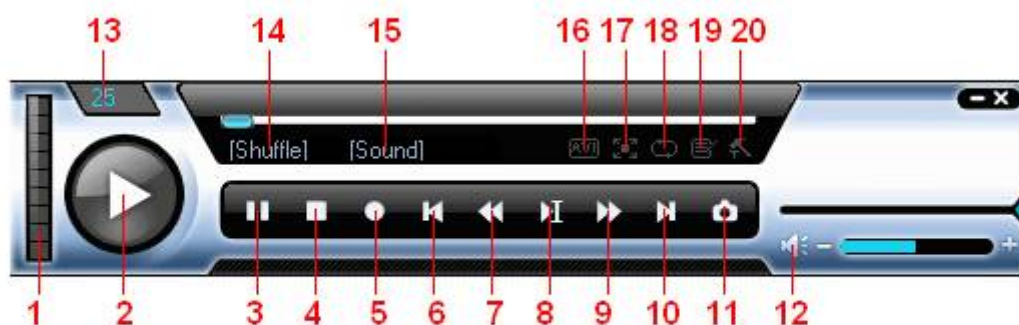
9 Odtwarzacz plików .dav Fortec Player

9.1 Instalacja

Uruchamiamy instalator General_RECPLAYER_Eng.exe. Instalacja przebiega w podobny sposób jak programu Fortec Viewer i została opisana w pierwszym rozdziale. Po zainstalowaniu programu instalujemy spolszczenie. Uruchamiamy plik Spolszczenie_Fortec_Player.exe. Program zapyta nas o wybranie folderu instalacji. Jeśli program został zainstalowany w lokalizacji domyślnej, zmiana ścieżki instalacji nie jest konieczna. Po uruchomieniu program zapyta nas czy zastąpić plik, co potwierdzamy naciśnięciem „Tak”. Aby zmienić język programu, naciskamy na przycisk numer 19 (opisany na poniższym rysunku) i potwierdzamy zmianę języka.

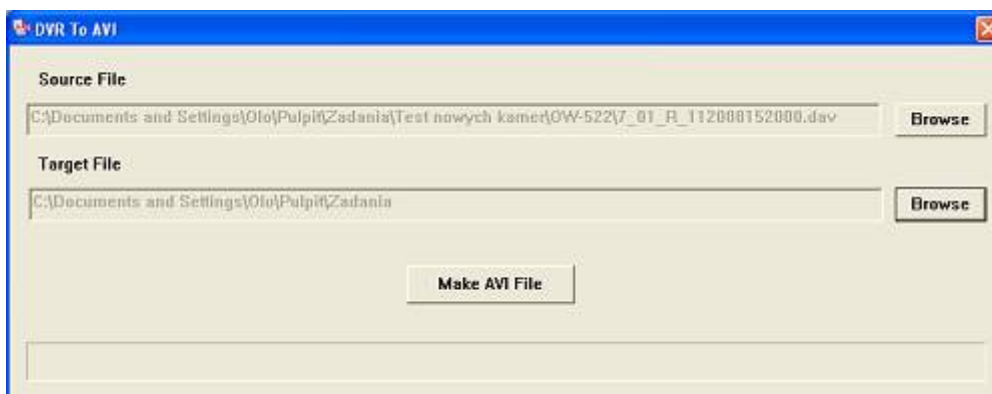
9.2 Obsługa programu

Program pozwala odtwarzać pliki .dav. Okno programu wygląda następująco:

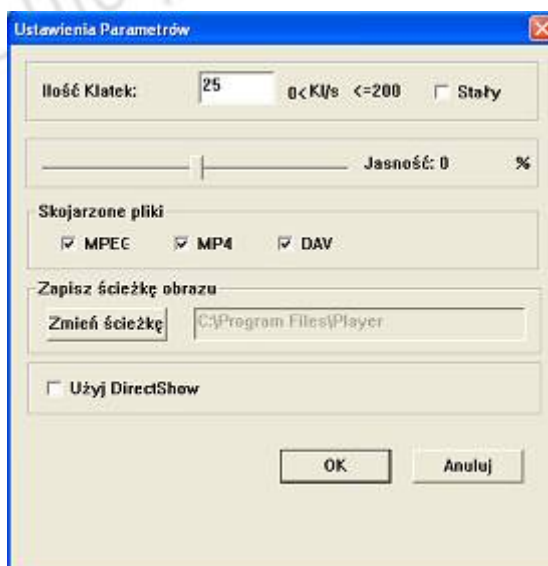


1. Ilość klatek – pozwala ustawić ilość klatek obrazu wideo
2. Odtwórz
3. Zatrzymaj
4. Stop
5. Rozpocznij nagranie – nagrywa wybrany fragment pliku wideo
6. Poprzedni plik
7. Wstecz
8. Pojedyncza klatka w przód
9. Naprzód
10. Następnny plik
11. Przechwyć zdjęcie – wykonuje zrzut ekranowy
12. Głośność – wyłącza/włącza dźwięk
13. Aktualna ilość klatek

14. Wyświetla aktualny status: Odtwarzanie losowe/powtarzanie nagrania
15. Wyświetla aktualny status: Dźwięk włączony/wyłączony
16. Konwertuj do AVI – wykonuje konwersje pliku .dav do .avi. W „Source File” (Plik źródłowy) wybieramy plik, który chcemy przekonwertować. Później w „Target File” (Plik docelowy) wybieramy folder, w którym ma zostać zapisany plik .avi. Po wybraniu folderu wystarczy wcisnąć „Make AVI File” (Utwórz plik AVI) i program automatycznie utworzy żądany film.



17. Pełny ekran – uruchamia tryb pełnoekranowy
18. Powtarzanie/losowe nagranie
19. Zmień język – zmienia język programu, wymagany restart programu
20. Ustawienia parametrów – pozwala na: ustawienie liczby klatek na sekundę wyświetlanego filmu, jasność, domyślną ścieżkę zapisu dla przechwytywanych obrazów oraz ustanawia Fortec Player domyślnym programem do odtwarzania plików typu .mp4, .dav, .mpeg.



10 Uwagi

Dołożyliśmy wszelkich starań, aby zarówno tłumaczenie jak i kastomizacja oprogramowania Fortec Viewer oraz Fortec Player, jak i niniejsza instrukcja nie zawierały błędów merytorycznych i uchybień. Firma Fortec Polska nie ponosi jednak żadnej odpowiedzialności za ewentualne straty oraz uszkodzenia z tytułu użytkowania wyżej wymienionego oprogramowania jak i instrukcji.

Oprogramowanie Fortec Viewer oraz Fortec Player bazuje na oprogramowaniu Enterprise Pro Surveillance System wraz z dołączonym odtwarzaczem Record Player, które objęte jest licencją Open Source. Licencja ta dopuszcza tłumaczenie, personalizację oraz pozwala na kopiowanie oprogramowania wedle własnych potrzeb.

